



JETOUR
X90 PLUS 2023-*

Тягово-цепное устройство (ТСУ)
ПОЛНОСТЬЮ оцинкованное, тип «А»

* Подходит на комплектации с 2023 г.в. по настоящее время

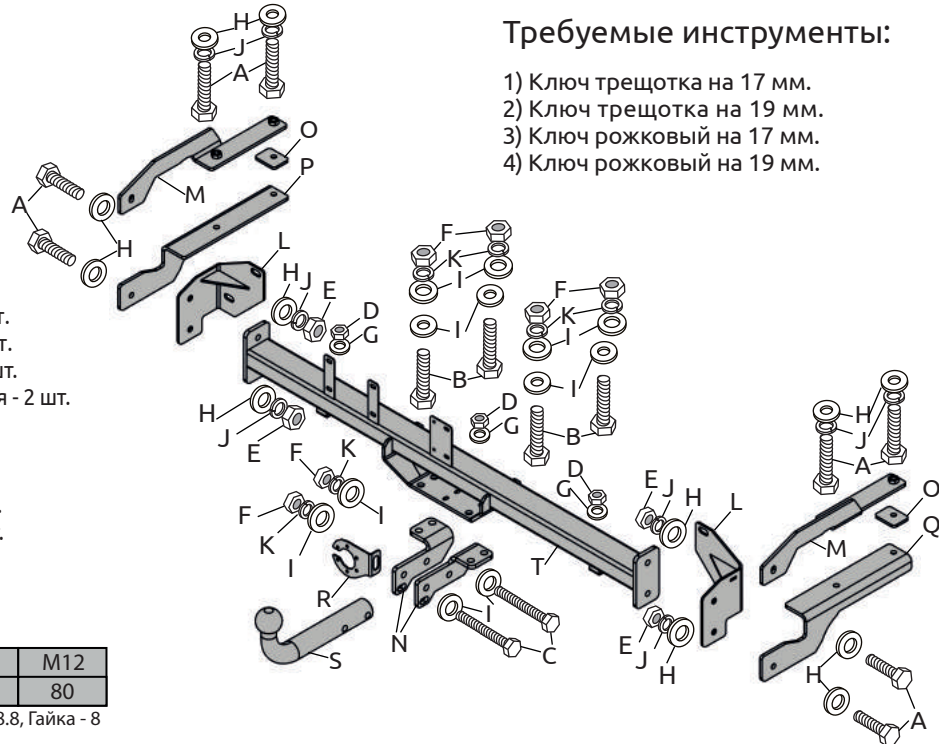
Артикул: JXD-23-991528.00

Комплектация:

- A) Болт M10x1,25x40 - 8 шт.
- B) Болт M12x1,25x40 - 4 шт.
- C) Болт M12x1,25x80 - 2 шт.
- D) Гайка M6 нейлон - 3 шт.
- E) Гайка M10x1,25 - 4 шт.
- F) Гайка M12 x1,25 - 6 шт.
- G) Шайба 6 - 3 шт.
- H) Шайба 10 - 12 шт.
- I) Шайба 12 - 12 шт.
- J) Шайба 10 гроверная - 8 шт.
- K) Шайба 12 гроверная - 6 шт.
- L) Скоба левая и правая - 2 шт.
- M) Закладная левая и правая - 2 шт.
- N) Ухо левое и правое - 2 шт.
- O) Прокладка - 2 шт.
- P) Кронштейн левый - 1 шт.
- Q) Кронштейн правый - 1 шт.
- R) Кронштейн розетки - 1 шт.
- S) Крюк тип А - 1 шт.
- T) Балка ТСУ - 1 шт.

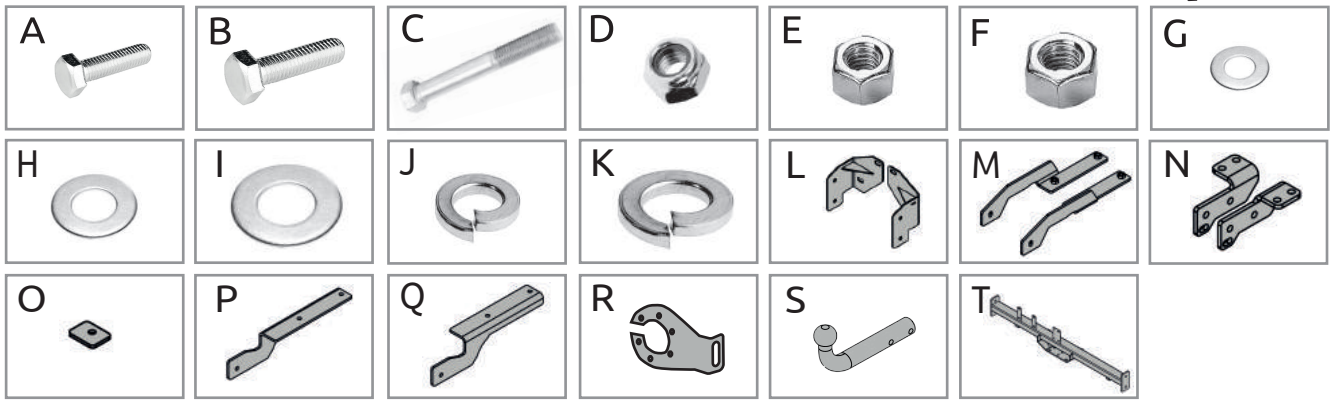
Требуемые инструменты:

- 1) Ключ трещотка на 17 мм.
- 2) Ключ трещотка на 19 мм.
- 3) Ключ рожковый на 17 мм.
- 4) Ключ рожковый на 19 мм.



Диаметр резьбы	M10	M12
Момент затяжки, Нм	47	80

Класс прочности метизов: Болт - 8.8, Гайка - 8



JETOUR X90 PLUS	Артикул	D(кН)	H(кг)	T(кг)	A(кг)
	JXD-23-991528.00	7,0	100	1790	1200

D= (g*T*A)/(T+A) - горизонтальная сила, действующая между тягачом и прицепом; H - статическая вертикальная нагрузка на шар; T- технически допустимая максимальная масса тягача; C - допустимая масса прицепа по данным автопроизводителя (*для прицепа оборудованного тормозами); A- максимальная масса прицепа по данным производителя ТСУ.

Требования к установке:

- выполнять установку в специализированных организациях;
- выполнять установку изделия строго руководствуясь данной Инструкцией по установке;
- запрещается устанавливать изделие на другую марку и модель автомобиля;
- запрещается устанавливать изделие в места не предусмотренные данной Инструкцией по установке;
- запрещается подвергать изделие самостоятельным доработкам.

Технические характеристики:

- тип шара «А»; тип соединения: шаровый;
- диаметр сцепного шара 50 мм.; масса комплекта 19,6 кг.;
- габаритные размеры изделия 1050x665x292 мм.;
- высота установки 350/420 мм. (требование высоты не применяется в случае транспортных средств повышенной проходимости (категории G));
- максимальные углы поворота при установке изделия на ТС составляют: в горизонтальной плоскости + - 60 град., в вертикальной плоскости + - 25 град.

Пространственное положение шарового наконечника регламентировано правилами ЕЭК ООН №55. При установке изделия на ТС расстояние от центра шарового наконечника до вертикальной плоскости проходящей через наиболее удаленную назад крайнюю точку автомобиля составляет не менее 65 мм.

Требования к безопасной эксплуатации:

- не вставать на изделие и не буксировать авто за изделие;
- не использовать изделие в качестве опоры для домкрата;
- каждые 5 000 км контролировать момент затяжки резьбовых соединений;
- изделие не предназначено для установки багажных платформ с креплением непосредственно на шар;
- на неасфальтированном покрытии заявленные производителем показатели по допустимым нагрузкам сокращаются в 2 раза, а скорость не более 30 км/ч.

СВИДЕТЕЛЬСТВО О ПРИЕМКЕ

Дата упаковки _____

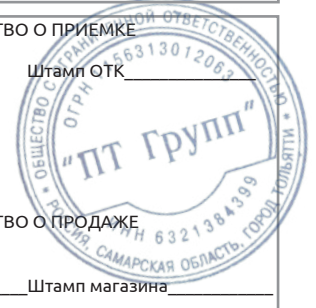
Штамп ОТК _____

СВИДЕТЕЛЬСТВО О ПРОДАЖЕ

Дата продажи _____

Штамп магазина _____

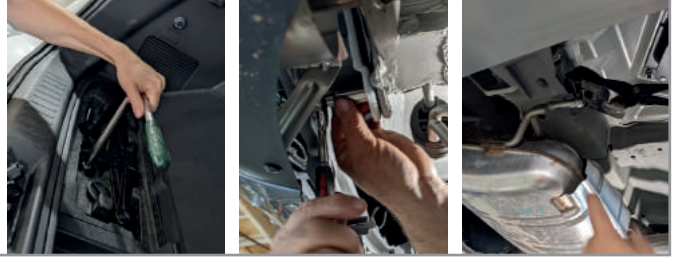
Гарантийный срок 24 месяца с даты розничной продажи.
Сохраняйте паспорт изделия в течение всего гарантийного срока.



Инструкция по установке

ШАГ 1.

Демонтируйте запасное колесо, выкрутив крепление из багажника. Демонтируйте усилитель заднего бампера, открутив гайки и сняв с креплений электрику. Снимите глушители с подушек.



ШАГ 2.

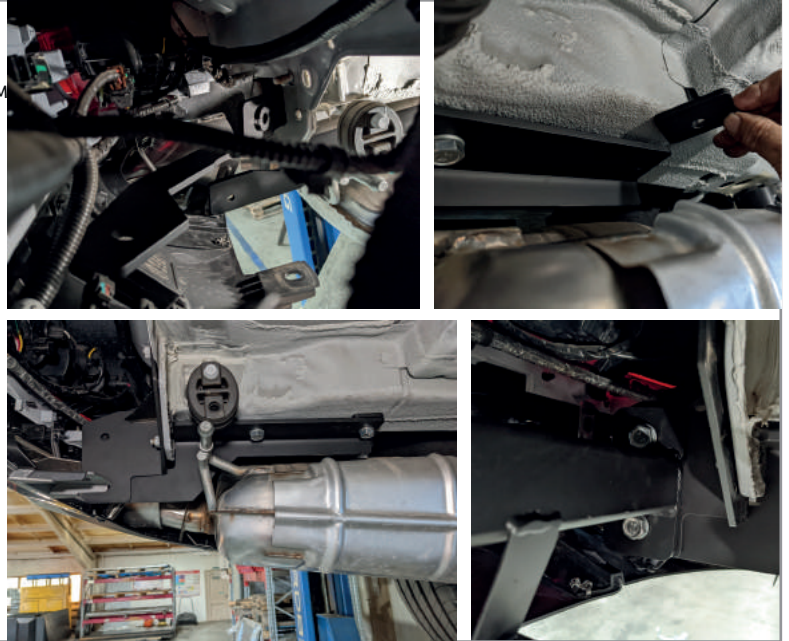
Поместите закладную внутрь лонжерона. Приложите снизу лонжерона кронштейн. Между лонжероном и кронштейном вложите прокладку так, чтобы отверстие совпало с задним отверстием кронштейна.

Соедините обе детали с закладной через отверстия в лонжероне при помощи болтов M10x1,25x40 через шайбы и гроверные шайбы 10.

Приложите скобу к штатным шпилькам крепления усилителя бампера и закрепите её на шпильках штатными гайками с фланцем.

Установите балку ТСУ, соединив её с боковыми кронштейнами с помощью болтов M10x1,25x40, шайб 10, шайб 10 гроверных и гаек M10x1,25. Не затягивайте соединения.

После установки балки отрегулируйте положение балки относительно бампера. Затяните все соединения.



ШАГ 3.

Закрепите накладку заднего бампера на специальных Г-образных пластинах балки ТСУ штатными болтами с фланцем, при помощи гаек М6 и шайб 6 из комплекта поставки.

Закрепите электрику штатными креплениями в отверстиях верхних пластин балки ТСУ.



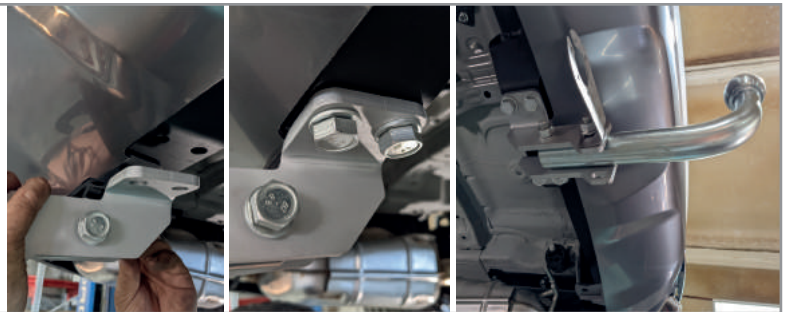
ШАГ 4.

Присоедините к балке ТСУ ухо левое и правое при помощи болтов M12x1,25x40 и гаек M12 через шайбы 12 с двух сторон и гроверные шайбы 12.

Установите крюк в кронштейнах балки при помощи болтов M12x1,25x80 через гроверные шайбы 12 и шайбы 12 с двух сторон.

На первом болте закрепите кронштейн розетки. Затяните соединения.

Установка завершена.



Производитель гарантирует соответствие изделия характеристикам, указанным в паспорте, в течение гарантийного срока, при соблюдении требований по установке и эксплуатации.

Гарантия не распространяется на случаи, когда дефекты возникли по вине потребителя или третьих лиц, в результате нарушения правил транспортировки, хранения, монтажа, эксплуатации, а так же внесения изменений и доработок в конструкцию.

Производитель не несёт ответственности за нанесение ущерба имуществу третьих лиц в результате неправильного хранения и эксплуатации изделия.

телефон службы технической поддержки
8 (800) 555 20 90
(звонок по России бесплатный)

www.ptuning.ru